



山东省统计局

Shandong Provincial Bureau of Statistics

# 固定资产投资项目纳统申报标准



# 目 录

## CONTENT

一、固定资产投资项目入库范围

二、固定资产投资项目入库条件

三、不同类型项目的入库材料



01

**固定资产投资项目入库范围**

# 一、固定资产投资项目入库范围

固定资产投资项目的入库范围包括各种登记注册类型的法人单位、个体经营户、其他单位进行的**计划总投资500万元及以上**固定资产投资项目，不含农户投资。关键词：**500万**是一个起点标准；农户投资由调查队系统组织实施；**军工国防类项目、保密类项目**除外。

02

**固定资产投资项目入库条件**

## 二、固定资产投资项目入库条件

项目必须为固定  
投资项目

1

2

项目计划总投资要  
大于或等于500万  
元

3

必须达到统计意义  
上的开工标准

4

提交必要的手续  
材料

## 二、固定资产投资项目入库条件

### ☑项目必须为固定资产投资项目

固定资产是指为生产商品、提供劳务、出租、经营或管理而持有，使用期限在一年以上的房屋及建筑物、机器、机械、运输工具以及其他与生产、经营、管理有关的设备、器具、工具等。而固定资产投资则是建造和购置固定资产的经济活动，所以项目必须有建造和购置固定资产的实施过程。

常见的纳入固定资产投资统计的包括：各类房屋建设支出，各类设备的购置、安装、调试、配套软件系统购置等费用，项目可研、勘察设计、监理、招标、环评等前期费用等。不属于固定资产投资统计范围的，比如建筑物翻修和加固、单纯装饰装修、道路日常养护、景观维护、单纯购置旧建筑物和旧设备、单纯土地平整、土地一级开发、围海造地等，不可以入库。

## 二、固定资产投资项目入库条件

常见类别	是否能纳入固定资产投资统计范围
厂房、仓库、办公室、住宅、商店、学校、医院、俱乐部、食堂、招待所等房屋建设支出	√
生产、动力、起重、运输、传动和医疗等设备的安装和调试费用	√
各种生产设备、传导设备、动力设备、运输设备、生产工具、仪器仪表等的购置支出以及在项目建设内容中用于支持设备运转的软件系统购置支出	√
项目管理人员的工资、贷款利息支出等	√
项目可研费、勘察设计费、工程监理费、招标费、环评费等前期费用	√
项目所属的专利权、采矿权支出、项目建设期利息支出	√
项目建设用地费用（不含土地收储）	√
原有固定资产改扩建，如4车道扩为6车道或低等级道路升级为高等级公路	√
种畜、役畜和各种经济林木购置支出	√
防风固沙林、水土保持林和水源涵养林	√
新建城市绿化或道路绿化项目中购置的苗木	√
单纯土地平整、土地一级开发、围海造地等支出	×
流动资产	×
办公耗材等低值易耗品	×
股票（或股权）、期货、金融衍生产品、古玩字画、文艺作品等投资品	×
农作物、蔬菜、中药材、花卉、存栏待售的牲畜等消耗性生物资产	×
发放给农户的货币补贴	×
设备大修理、道路等基础设施养护维护工程、房屋建筑业维修工程、社区环境微改造工程	×
单纯购置旧建筑物和旧设备	×
经营租赁的固定资产的租金支出	×
单位购置商品房支出	×



## 二、固定资产投资项目入库条件

### ☑项目必须为固定资产投资项目

(1) 不属于固定资产的。

- ①流动资产。无论是否与固定资产投资项目相关，均不能纳入固定资产投资统计范围。
- ②消耗品，如办公耗材（低值易耗品）等。
- ③投资品，如股票（或股权）、期货、金融衍生产品、古玩字画、文艺作品等。
- ④消耗性生物资产，如农作物、花卉、存栏待售的牲畜（非种畜、役畜）等。
- ⑤发放给农户的货币补贴，如美丽乡村、新农村建设等项目中的补贴。
- ⑥投资统计制度规定的其他不应纳入投资统计范围的内容。

## 二、固定资产投资项目入库条件

### ☑项目必须为固定资产投资项目

(2) 相关支出在会计上作为成本费用处理的建设活动。一般包括大修理、养护、维护性质的工程，如设备维修、建筑物翻修和加固、单纯装饰装修、农田水利工程（堤防、水库）维修、铁路大修、道路日常养护、景观维护等。这类建设活动未替换原有的固定资产，也没有增加新的固定资产，属于生产范畴，不属于投资活动。

## 二、固定资产投资项目入库条件

### ☑项目必须为固定资产投资项目

(3) 会造成重复统计的。

一般包括单纯购置的旧建筑物和旧设备、临时性租赁租入（融资租赁除外）的固定资产、单位购置的商品房（包括主管部门购置商品房转换为保障性住房）、单纯土地平整、土地一级开发、围海造地等。这类建设项目虽然符合固定资产投资属性，但由于其相关支出已经在前期统计或将在后期建设时进行统计，为避免重复统计，上述内容不纳入固定资产投资统计范围。

## 二、固定资产投资项目入库条件

### ☑项目必须达到统计意义上的开工

开工是指永久性工程正式破土开槽开始施工，作为建筑物组成部分的正式打桩也算为开工。在此以前的准备工作，如工程地质勘察，平整场地，旧有建筑物的拆除，临时建筑，施工用临时道路、水、电等工程都不算正式开工；总体设计内的工程开工之前，用迁移补偿费先进行拆迁还建工程的项目也不算正式开工。

## 二、固定资产投资项目入库条件



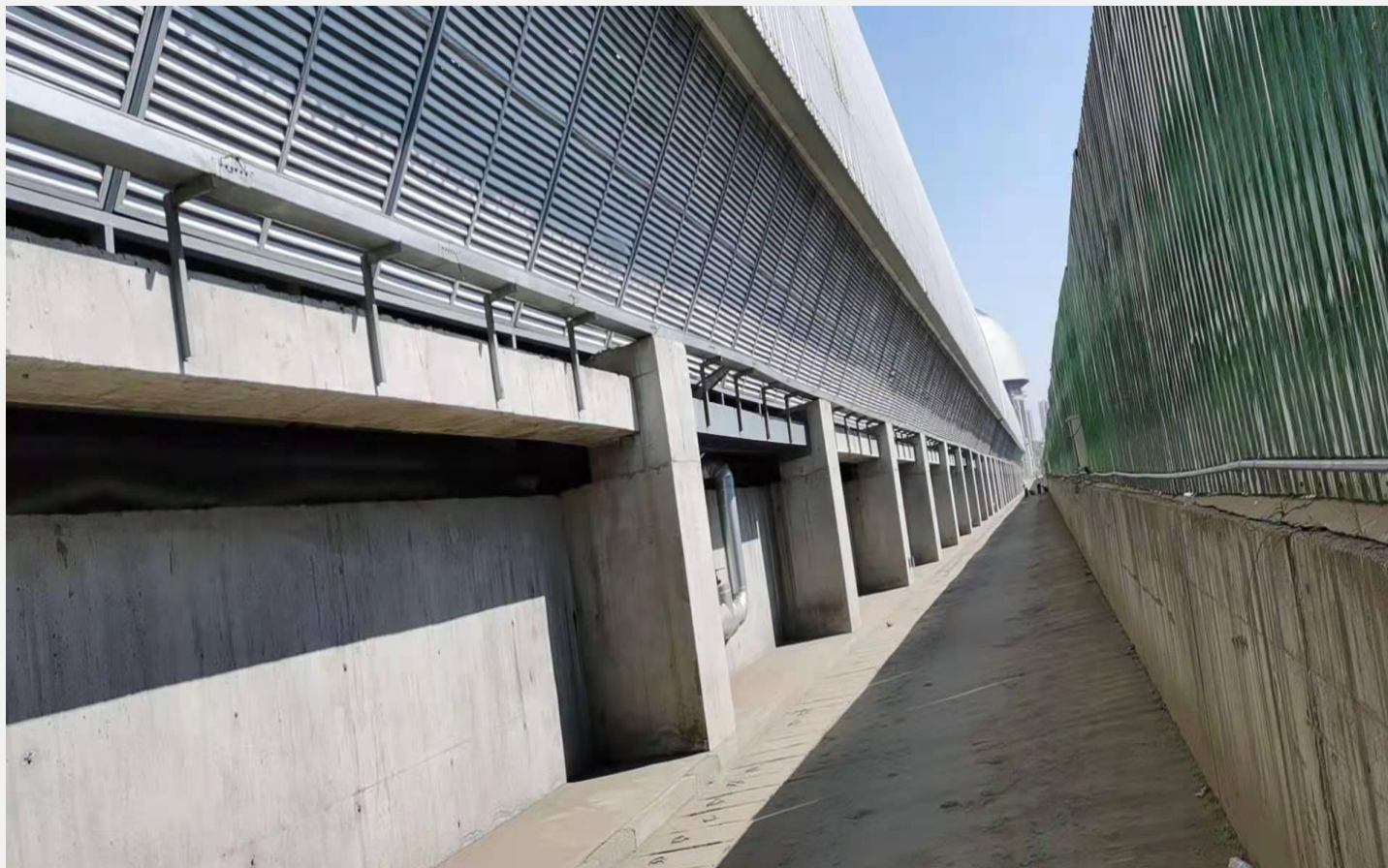
现场施工反映的是旧建筑物的拆除，不符合开工标准。

## 二、固定资产投资项目入库条件



山东省统计局

Shandong Provincial Bureau of Statistics



无法从照片上判断建设内容是什么。

## 二、固定资产投资项目入库条件



项目备案文件上为购置新设备，但提供的照片明显较为陈旧。

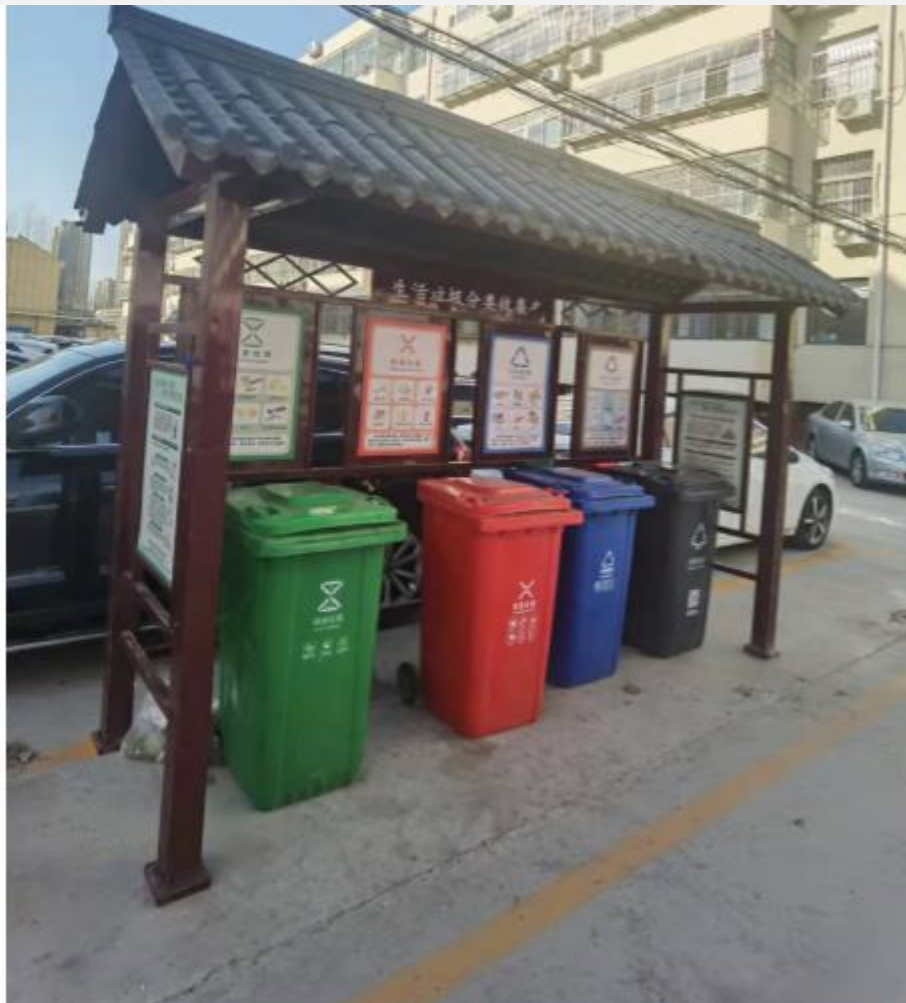
## 二、固定资产投资项目入库条件



**图中建设内容为临时性建筑，不符合开工标准。**



## 二、固定资产投资项目入库条件



现场不能支撑项目投资规模

## 二、固定资产投资项目入库条件



现场不能支撑项目投资规模

# 03

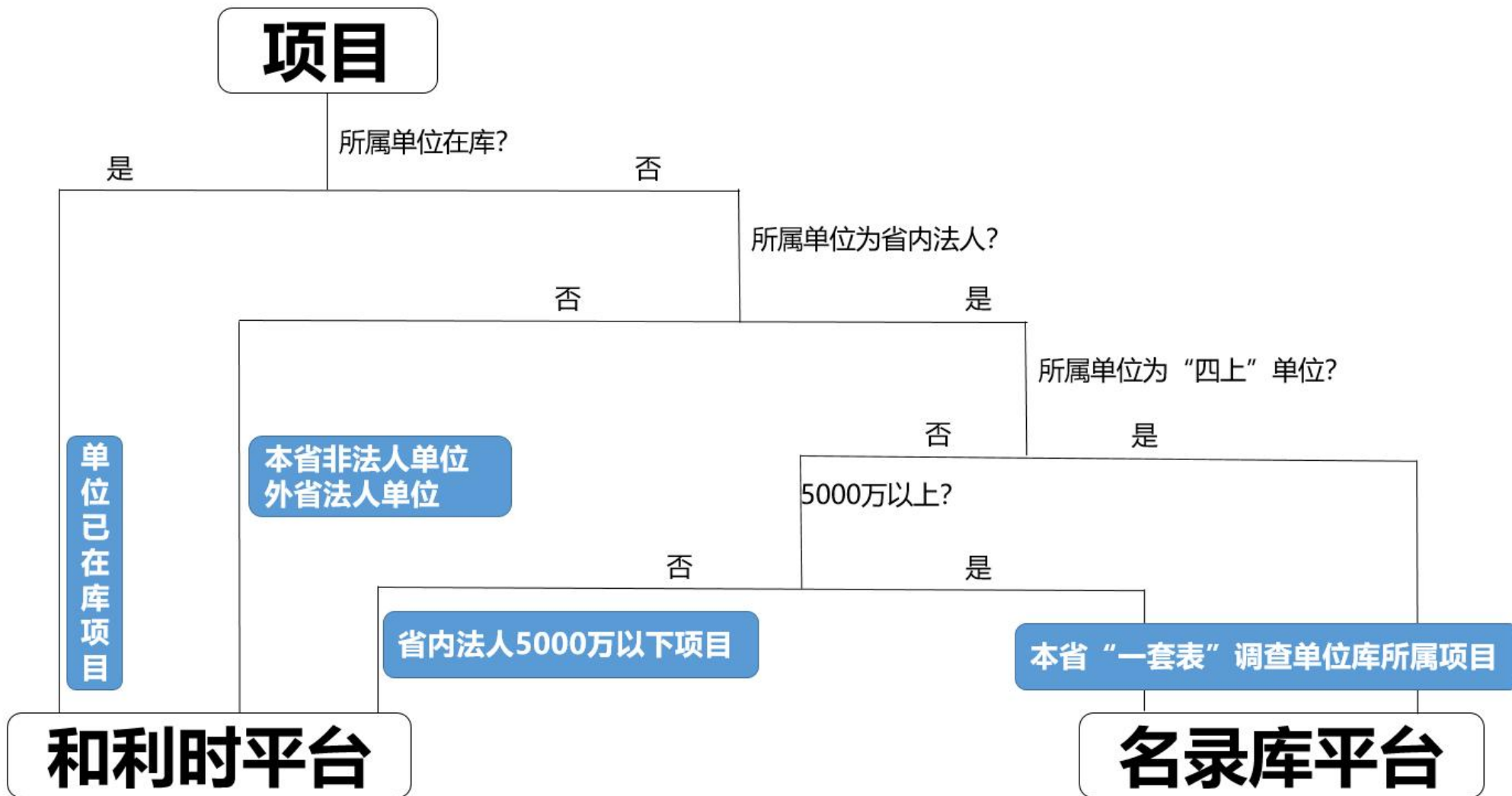
## 不同类型项目的入库方式与申报材料

### 三、不同类型项目的入库方式与申报材料



山东省统计局

Shandong Provincial Bureau of Statistics



## ☑不同类型项目的入库方式

固定资产投资项目按项目所在地进行分级管理，项目的入库由建设单位向项目所在地统计机构提出申请，上级统计机构核定。入库分为以下几种方式。

（一）“一套表”调查单位库中法人单位的500万元及以上项目。按照法人单位模式入库，项目代码为法人单位组织机构代码+项目处理地代码+项目顺序码。

## ☑不同类型项目的入库方式

(二) 不在“一套表”调查单位库中其他单位的500万元及以上项目。

1.5000万元及以上项目。

(1) 属于本省法人单位的项目。项目与法人单位同时申请入库，法人单位需通过普查中心基本单位名录库系统，按照投资调查单位（H库）审批入库流程申请，具体要求见《国家统计局办公室关于开展其他有5000万元以上在建项目法人单位审核确认工作的通知》（国统办投资字[2015]68号）。项目按照法人单位模式入库，项目代码为法人单位组织机构代码+项目处理地代码+项目顺序码。

(2) 属于本省非法人单位或外省法人单位的项目。按照虚拟法人单位模式入库，项目代码为：临时机构代码+项目处理地代码+项目顺序码。

2.500万元—5000万元项目。

(1) 属于本省法人单位的项目。按照虚拟法人单位模式入库，项目代码为：虚拟法人代码（即法人单位组织机构代码）+项目处理地代码+项目顺序码。

(2) 属于本省非法人单位或外省法人单位的项目。按照虚拟法人单位模式入库，项目代码为：临时机构代码+项目处理地代码+项目顺序码。

## ☑不同类型项目的申报材料

（一）非单纯购置项目：提交项目立项审批、核准或备案文件（可用可行性研究报告替代），施工合同，项目现场照片等材料。

（二）单纯购置项目：提交项目立项审批、核准或备案文件提交设备购置合同、付款凭证和设备到位照片等材料。

（三）建设单位为本省非法人的项目：除以上材料外，需增报单位营业执照（或证书）。

（四）建设单位为外省法人单位的项目：除以上材料外，需增报法人单位组织机构代码证。



感谢聆听

THANK YOU